 <b>ВШПП</b>	Негосударственное образовательное учреждение высшего профессионального образования <b>«САМАРСКИЙ ИНСТИТУТ – ВЫСШАЯ ШКОЛА ПРИВАТИЗАЦИИ          И ПРЕДПРИНИМАТЕЛЬСТВА»</b>
	Система менеджмента качества
СТО СИ ВШПП 1.7.019 - 2009	Управление процессом отбора абитуриентов

УТВЕРЖДАЮ  
 Ректор НОУ ВПО СИ ВШПП  
 А.В.Бирюков  
 «15» сентября 2010 г.



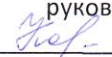
СТАНДАРТ ОРГАНИЗАЦИИ  
 СИСТЕМА МЕНЕДЖМЕНТА КАЧЕСТВА

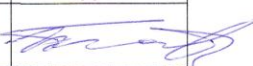
Управление процессом отбора абитуриентов

СТО СИ ВШПП 1.7.019 – 2009

Дата введения: < 15.10.2010г. >

Негосударственное образовательное  
 учреждение высшего профессионального  
 образования  
 «Самарский институт - высшая школа  
 приватизации и предпринимательства»  
 Центр менеджмента качества образования  
**Контрольный экземпляр**

СОГЛАСОВАНО  
 Ответственный представитель  
 руководства по качеству  
  
 О.А.Корнилова  
 «13» сентября 2010 г.

Разработчик	Должность	Подпись
Тлазун	Проректор по учебной работе	

Самара 2010



Негосударственное образовательное учреждение  
высшего профессионального образования  
**«САМАРСКИЙ ИНСТИТУТ – ВЫСШАЯ ШКОЛА ПРИВАТИЗАЦИИ  
И ПРЕДПРИНИМАТЕЛЬСТВА»**

Управление процессом отбора абитуриентов

СТО СИ ВШПП 1.7.019-2009

#### Содержание

1 Цель	2
2 Область действия	2
3 Понятия и сокращения	2
4 Матрица ответственности	2
5 Основные сведения по процессу	3
6 Ссылки	20
7 Документация и записи по качеству процесса	21



Негосударственное образовательное учреждение  
 высшего профессионального образования  
**«САМАРСКИЙ ИНСТИТУТ – ВЫСШАЯ ШКОЛА ПРИВАТИЗАЦИИ  
 И ПРЕДПРИНИМАТЕЛЬСТВА»**

Управление процессом отбора абитуриентов

СТО СИ ВШПП 1.7.019-2009

### 1 Цель

Документированная процедура устанавливает требования к процессам профессионально-ориентационной работы, оценки и отбора абитуриентов.

### 2 Область действия

В процессе задействованы ректор, проректор по учебной работе, ответственный секретарь приемной комиссии, деканы, заведующие выпускающих кафедр. Процедура обязательна к применению в деканатах факультетов, в приемной комиссии, в Отделе профориентации.

### 3 Понятия и сокращения

**Качество** – степень соответствия присущих характеристик требованиям.

**ПК** – приемная комиссия.

**Потребитель** – лицо или организация, получающее образовательную услугу.

**Требование** – потребность или ожидание, которое установлено, обычно предполагается или является обязательным.

**ОП** – отдел профориентации.


### 4 Матрица ответственности

	Ректор	Проректор по учебной работе	Ответственный секретарь приемной комиссии	Начальник ОП	Деканы факультетов
Профессионально-ориентационная работа			И	О/И	И
Организация работы ПК			О/И		И
Прием документов			О/И		
Проведение вступительных испытаний			О/И	И	
Зачисление студентов на первый курс	О	И	И		И

О – ответственный за процесс, И – исполнитель

### 5 Основные сведения по процессу

Наименование процесса	Управление процессом отбора абитуриентов
Владелец процесса	Председатель приемной комиссии
Вид процесса	Основной
Номер и название пункта ИСО 9001-2008	П.7.4 "Закупки" <ul style="list-style-type: none"> <li>• п. 7.4.1 "Процесс закупок"</li> <li>• п.7.4.3 "Верификация закупленной продукции"</li> </ul>

	Негосударственное образовательное учреждение высшего профессионального образования <b>«САМАРСКИЙ ИНСТИТУТ – ВЫСШАЯ ШКОЛА ПРИВАТИЗАЦИИ И ПРЕДПРИНИМАТЕЛЬСТВА»</b>
	Управление процессом отбора абитуриентов
	СТО СИ ВШПП 1.7.019-2009


Цель процесса	Обеспечить набор абитуриентов, соответствующих установленным требованиям к учащимся вузов.
Ресурсы	<ul style="list-style-type: none"> <li>• персонал;</li> <li>• оргтехника;</li> <li>• нормативные документы.</li> </ul>
Входы процесса	<ul style="list-style-type: none"> <li>• абитуриенты;</li> <li>• заявления, аттестаты, результаты ЕГЭ.</li> </ul>
Выходы процесса	<ul style="list-style-type: none"> <li>• программа профориентационной работы;</li> <li>• зачисленные на первый курс студенты;</li> <li>• личные дела студентов;</li> <li>• протоколы зачисления и приказы.</li> </ul>
Описание процесса	В данном документе
Критерии оценки процесса	<ul style="list-style-type: none"> <li>• число абитуриентов, желающих поступить в СИ ВШПП (конкурс);</li> <li>• число студентов, зачисленных на обучение с полным возмещением затрат;</li> <li>• средний балл в аттестате у зачисленных абитуриентов;</li> <li>• количество жалоб на работу приемной комиссии;</li> <li>• число апелляций на результаты вступительных испытаний.</li> </ul>
Методы измерения	<ul style="list-style-type: none"> <li>• анализ документации и записей.</li> </ul>

### 5.1 Общие положения

В НОУ ВПО «Самарский институт – высшая школа приватизации и предпринимательства» принимаются граждане Российской Федерации, Республики Беларусь, Республики Казахстан, Кыргызской Республики, соотечественники из государств ближнего зарубежья, иностранные граждане и лица без гражданства, проживающие на территории Российской Федерации. Указанные граждане имеют право получить на конкурсной основе высшее профессиональное образование в «СИ ВШПП».

Граждане иностранных государств (включая граждан республик бывшего СССР), прибывающие в Российскую Федерацию для обучения, принимаются на основе взаимно признаваемых эквивалентных документов государственного образца (дающими право на поступление) в соответствии с прямыми договорами «СИ ВШПП» на места в пределах численности, определяемой лицензией, с оплатой стоимости обучения на условиях, определяемых Ученым советом института.

Все поступающие пользуются равными правами, независимо от происхождения, пола, языка, социального и имущественного положения, расовой и национальной принадлежности, вероисповедания и отношения к религии, возраста, рода и характера занятий, наличия судимости, места жительства. Ограничение прав граждан на получение профессионального образования в институт по признаку пола, возраста, состояния здоровья, наличия судимости определяются законами Российской Федерации только в той мере, в какой это необходимо в целях защиты нравственности, здоровья, прав и законных интересов других лиц, обеспечения обороны страны и безопасности государства.

	<p>Негосударственное образовательное учреждение          высшего профессионального образования  <b>«САМАРСКИЙ ИНСТИТУТ – ВЫСШАЯ ШКОЛА ПРИВАТИЗАЦИИ          И ПРЕДПРИНИМАТЕЛЬСТВА»</b></p>
	<p>Управление процессом отбора абитуриентов</p>
	<p>СТО СИ ВШПП 1.7.019-2009</p>

### **5.2 Схема и описание подпроцесса "Профессионально-ориентационная работа"**

Профессионально-ориентационная работа среди учащихся средних общеобразовательных школ, лицеев, колледжей, училищ, а также на предприятиях и в организациях проводится с целью доведения до абитуриентов сведений о направлениях подготовки специалистов и правилах приема в «СИ ВШПП», а также о системе менеджмента качества «СИ ВШПП».

Для проведения профессионально-ориентационной работы в структуре института создан отдел профориентации..



Негосударственное образовательное учреждение  
высшего профессионального образования  
**«САМАРСКИЙ ИНСТИТУТ – ВЫСШАЯ ШКОЛА ПРИВАТИЗАЦИИ  
И ПРЕДПРИНИМАТЕЛЬСТВА»**

Управление процессом отбора абитуриентов

СТО СИ ВШПП 1.7.019-2009

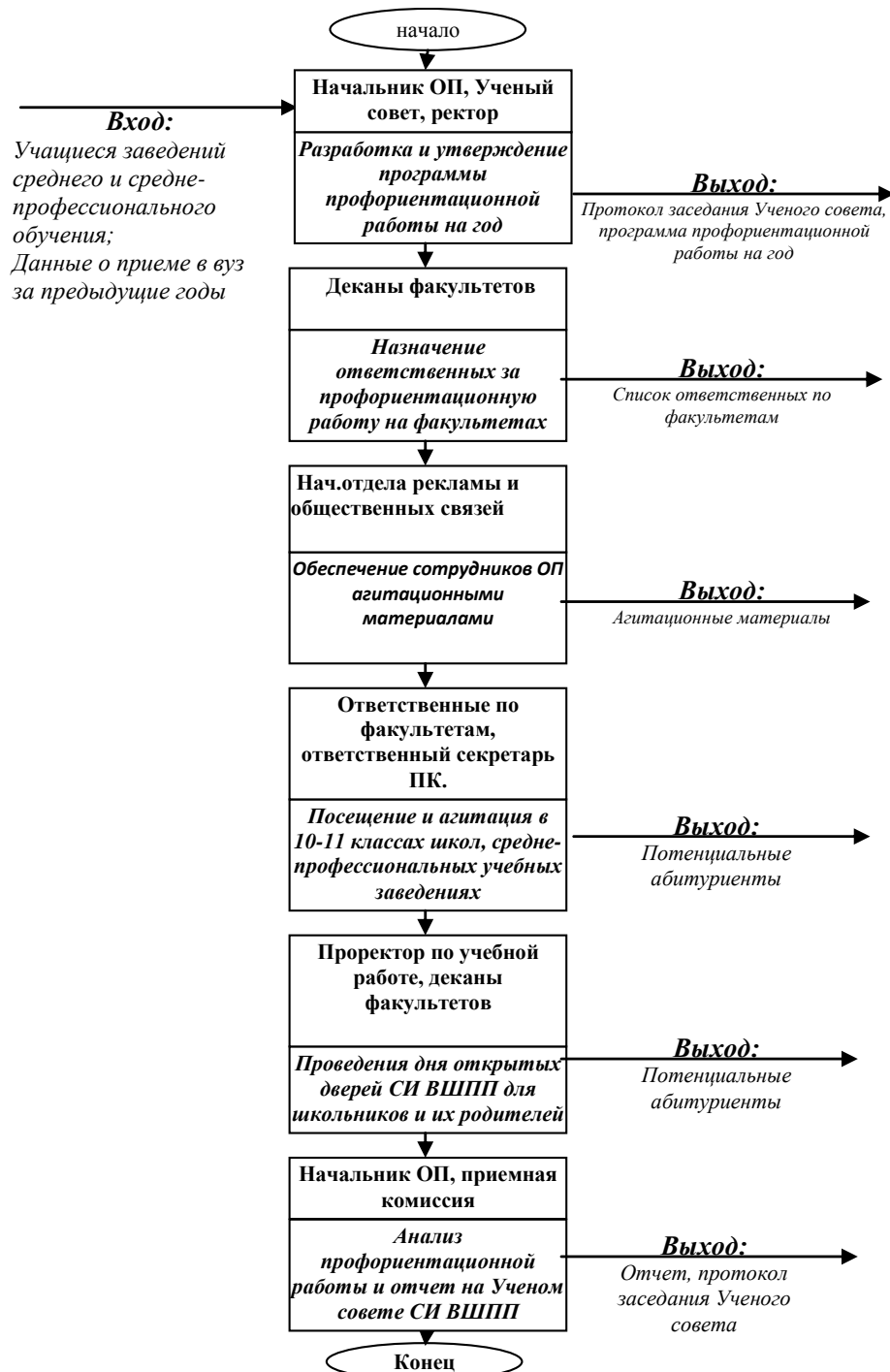



Рис. 1 Алгоритм выполнения подпроцесса "Профессионально-ориентационная работа"  
Профессионально-ориентационная работа проводится с учетом решений, принятых Ученым советом, по следующим направлениям:

- проведение профессионально-ориентационных бесед на предприятиях, в организациях, школах и колледжах;
- работа ОП, Центра дополнительного образования по привлечению абитуриентов;

	<p>Негосударственное образовательное учреждение          высшего профессионального образования  <b>«САМАРСКИЙ ИНСТИТУТ – ВЫСШАЯ ШКОЛА ПРИВАТИЗАЦИИ          И ПРЕДПРИНИМАТЕЛЬСТВА»</b></p>
	<p>Управление процессом отбора абитуриентов</p>
	<p>СТО СИ ВШПП 1.7.019-2009</p>

- агитационная работа с абитуриентами в период приема документов;
- проведение "Дня открытых дверей" «СИ ВШПП».

Поставщиками информации для профориентационной работы являются выпускающие кафедры, деканаты факультетов, ОП, приемная комиссия, отдел рекламы и общественных связей которые разрабатывают и выпускают информационно-агитационные материалы (буклеты, презентации, видеоролики, статьи в СМИ и др.).

### **5.3 Схема и описание подпроцесса "Организация работы приемной комиссии"**

Приемная комиссия в своей работе руководствуется: федеральными законами "Об образовании"; "О высшем и послевузовском профессиональном образовании"; Правилами приема в «СИ ВШПП»; Положением о приемной комиссии «СИ ВШПП».

Положение о приемной комиссии «СИ ВШПП» разрабатывается институтом на основании Рекомендаций образовательным учреждениям высшего профессионального образования по основным процедурным вопросам функционирования приемных, предметных экзаменационных и апелляционных комиссий, утвержденных Министерством образования, и утверждается ректором института.


В состав ПК входят предметные экзаменационные комиссии.

Назначение ответственного секретаря приемной комиссии «СИ ВШПП» и его заместителя проводится Ученым советом в сентябре, после обсуждения результатов работы приемной комиссии и результатов набора студентов.

До 30 октября назначенный ответственный секретарь приемной комиссии и деканы факультетов определяют состав ответственных лиц по факультетам, а также состав предметных экзаменационных комиссий.

Правила приема на текущий год разрабатываются ответственным секретарем ПК самостоятельно в соответствии с:

- порядком приема граждан в имеющие государственную аккредитацию образовательные учреждения высшего профессионального образования, утвержденным приказом Министерства образования и науки РФ и Уставом «СИ ВШПП»;
- типовым положением об образовательном учреждении высшего профессионального образования РФ (высшем учебном заведении), утвержденным Правительством РФ;
- рекомендациями образовательным учреждениям высшего профессионального образования по основным процедурным вопросам функционирования приемных, предметных экзаменационных и апелляционных комиссий, утвержденными Министерством образования и науки РФ;
- Инструктивными письмами Министерства образования и науки РФ.

 <b>ВШПП</b>	Негосударственное образовательное учреждение высшего профессионального образования <b>«САМАРСКИЙ ИНСТИТУТ – ВЫСШАЯ ШКОЛА ПРИВАТИЗАЦИИ          И ПРЕДПРИНИМАТЕЛЬСТВА»</b>
	Управление процессом отбора абитуриентов
	СТО СИ ВШПП 1.7.019-2009

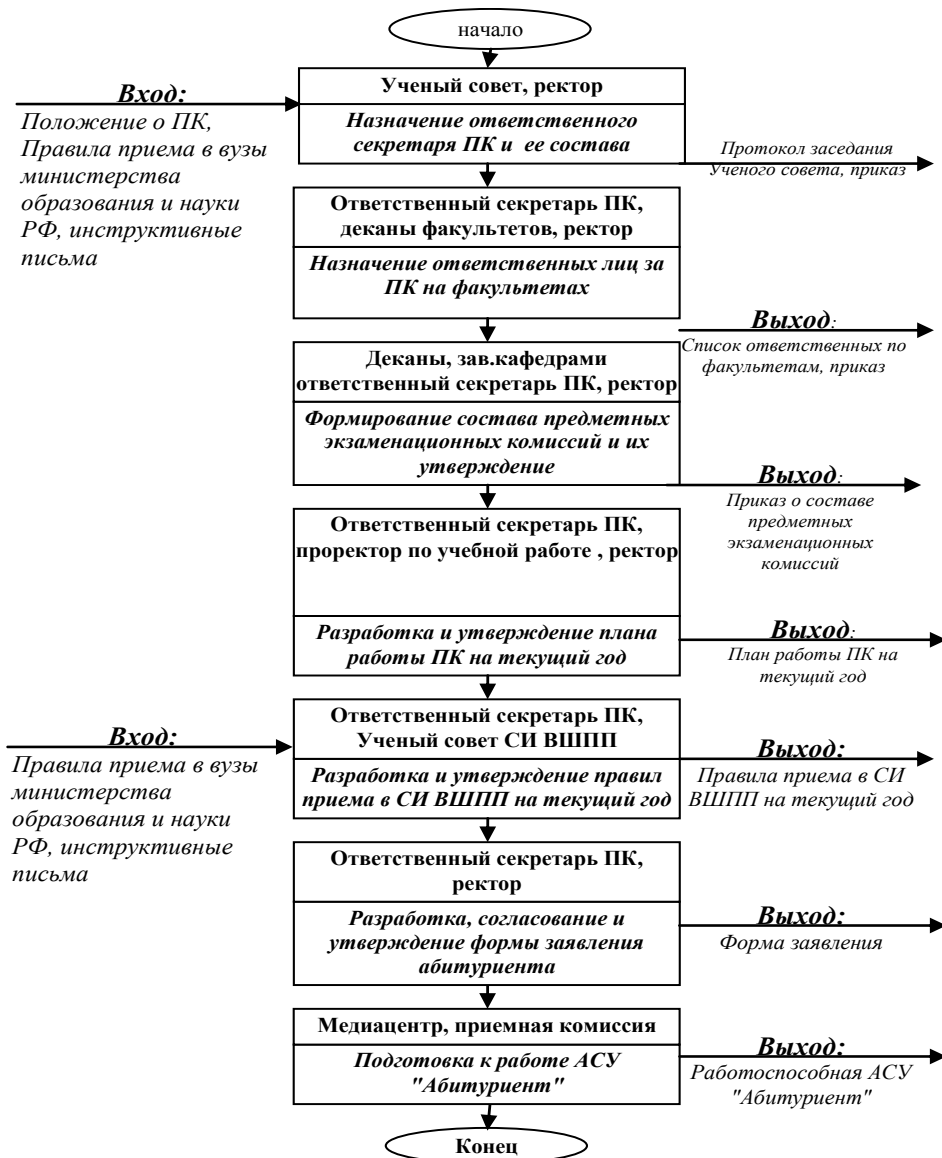


Рис.2 Алгоритм выполнения подпроцесса "Организация работы приемной комиссии"

#### 5.4 Схема и описание подпроцесса "Прием документов"

Прием документов от поступающих в «СИ ВШПП» на очную и заочную формы обучения производится в период, указанный в правилах приема в институт.



Негосударственное образовательное учреждение  
высшего профессионального образования  
**«САМАРСКИЙ ИНСТИТУТ – ВЫСШАЯ ШКОЛА ПРИВАТИЗАЦИИ  
И ПРЕДПРИНИМАТЕЛЬСТВА»**

Управление процессом отбора абитуриентов

СТО СИ ВШПП 1.7.019-2009

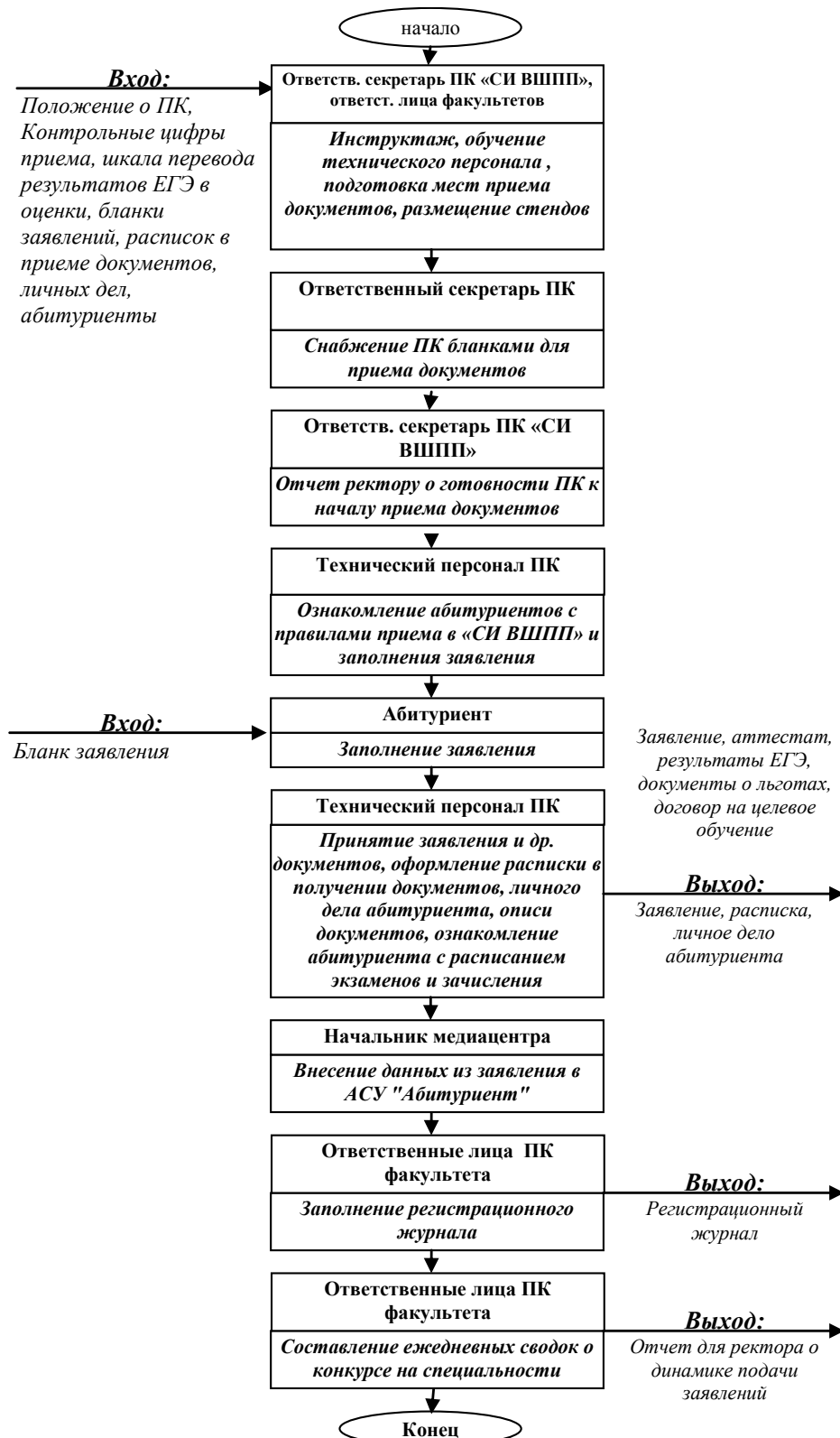



Рис. 3 Алгоритм выполнения подпроцесса "Прием документов"  
Перечень документов, представляемых поступающими в ПК:

	<p>Негосударственное образовательное учреждение          высшего профессионального образования  <b>«САМАРСКИЙ ИНСТИТУТ – ВЫСШАЯ ШКОЛА ПРИВАТИЗАЦИИ          И ПРЕДПРИНИМАТЕЛЬСТВА»</b></p>
	<p>Управление процессом отбора абитуриентов</p>
	<p>СТО СИ ВШПП 1.7.019-2009</p>

- заявление на имя ректора института (по форме);
- документ государственного образца о среднем (полном) общем или среднем профессиональном образовании или диплом о начальном профессиональном образовании, если в нем есть запись о получении предъявителем среднего (полного) общего образования или их заверенные ксерокопии (копия заверяется по оригиналу приемной комиссией «СИ ВШПП», или представляется заверенной в установленном порядке);
- копия национального документа об образовании и его нотариально заверенный перевод на русский язык (в случае отсутствия в документе об образовании русского текста содержания документа) для граждан иностранных государств;
- оригинал или заверенные копии свидетельства о результатах ЕГЭ (копия заверяется по оригиналу приемной комиссией «СИ ВШПП» или представляется заверенной нотариально);
- 6 фотографий размером 3 x 4 см;
- копия трудовой книжки для поступающих на заочную форму обучения;
- копия свидетельства об изменении фамилии, либо отчества;
- документы, подтверждающие право поступающего на льготы, установленные законодательством Российской Федерации;
- документ, удостоверяющий личность и гражданство поступающего (предъявляется лично);
- сертификат об отсутствии ВИЧ - инфекции, заверенный официальным органом здравоохранения страны абитуриента и медицинское заключение, заверенное официальным органом здравоохранения страны абитуриента (для граждан иностранных государств);
- другие документы, представление которых отвечает интересам абитуриентов.


Технический персонал ПК знакомит абитуриента, его законных представителей с уставом «СИ ВШПП», с лицензией на право ведения образовательной деятельности, а также со свидетельством о государственной аккредитации по выбранному им направлению подготовки или специальности, дающим право на выдачу документа государственного образца о высшем профессиональном образовании.

Поступающие имеют право ознакомиться с содержанием основных образовательных программ, а также с документами, регламентирующими организацию образовательного процесса и работу приемной комиссии. Все эти документы представлены на стенде в помещении приемной комиссии.

Прием документов от абитуриентов осуществляется ПК. Ответственность за прием документов возложена на ответственного секретаря ПК.

На первый курс на конкурсной основе принимаются лица, имеющие документ государственного образца о среднем (полном) общем или среднем профессиональном образовании, а также диплом о начальном профессиональном образовании, если в нем есть запись о получении предъявителем среднего (полного) общего образования.

На первый и последующие курсы принимаются лица, имеющие диплом государственного образца о неполном высшем профессиональном образовании, академическую справку установленного образца о незаконченном высшем профессиональном образовании или диплом государственного образца о завершеном высшем профессиональном образовании различных ступеней.

	<p>Негосударственное образовательное учреждение          высшего профессионального образования  <b>«САМАРСКИЙ ИНСТИТУТ – ВЫСШАЯ ШКОЛА ПРИВАТИЗАЦИИ          И ПРЕДПРИНИМАТЕЛЬСТВА»</b></p>
	<p>Управление процессом отбора абитуриентов</p>
	<p>СТО СИ ВШПП 1.7.019-2009</p>

Документы, включающие свидетельства о результатах ЕГЭ или их копии, могут направляться в приемную комиссию «СИ ВШПП» заказным письмом до 15 июля текущего года. Абитуриент может подавать документы на несколько специальностей, учитывая конкурс на факультетах. Контроль за достоверностью сведений, сообщаемых поступающими о неучастии их в ЕГЭ, осуществляет ВУЗ на основании данных ГЭК субъектов РФ.

Копия документа о среднем образовании и копии свидетельства о ЕГЭ должны быть заменены подлинником после завершения вступительных испытаний (последний день замены свидетельства ЕГЭ объявляется дополнительно).

## **5.5 Описание подпроцесса "Проведение вступительных испытаний"**

### **5.5.1 Порядок проведения вступительных испытаний**


Прием в институт на первый курс для обучения по программам бакалавриата и программам подготовки специалиста проводится:

- ✓ По результатам ЕГЭ по общеобразовательным предметам, соответствующим направлению подготовки (специальности), на которое осуществляется прием, если иное не предусмотрено законодательством Российской Федерации в области образования, – лиц, имеющих среднее (полное) общее или среднее профессиональное образование.
- ✓ По результатам вступительных испытаний, проводимых институтом самостоятельно (тестирования – по предметам, установленным пунктом 5.2. Положения о порядке и правилах приема), следующих категорий граждан:
  - имеющих среднее (полное) общее образование, полученное до 1 января 2009 г., - при приеме для обучения по заочной форме обучения;
  - имеющих среднее профессиональное образование – при приеме для обучения по программам бакалавриата или программам подготовки специалиста соответствующего профиля;
  - имеющих среднее (полное) общее образование, полученное в образовательных учреждениях иностранных государств.

Если лицами, имеющими право на прием по результатам вступительных испытаний, проводимых институтом самостоятельно, представлены результаты ЕГЭ по соответствующим общеобразовательным предметам, приемная комиссия учитывает результаты ЕГЭ в качестве результатов вступительных испытаний по таким общеобразовательным предметам.

- ✓ По результатам собеседования, следующих категорий граждан:
  - имеющих среднее профессиональное образование - при приеме для обучения по сокращенной программе бакалавриата соответствующего профиля;
  - имеющих высшее профессиональное образование – при приеме для обучения по программам бакалавриата и программам подготовки специалиста.

Граждане с ограниченными возможностями здоровья (лица, которым согласно заключению федерального учреждения медико-социальной экспертизы не противопоказано обучение в высшем образовательном учреждении) могут участвовать в конкурсе как на основании результатов ЕГЭ, так и на основании результатов вступительных испытаний,

	<p>Негосударственное образовательное учреждение          высшего профессионального образования  <b>«САМАРСКИЙ ИНСТИТУТ – ВЫСШАЯ ШКОЛА ПРИВАТИЗАЦИИ          И ПРЕДПРИНИМАТЕЛЬСТВА»</b></p>
	<p>Управление процессом отбора абитуриентов</p>
	<p>СТО СИ ВШПП 1.7.019-2009</p>

проводимых институтом самостоятельно (при отсутствии результатов ЕГЭ), особенности проведения которых установлены Разделом 6 Положения о порядке и правилах приема.

Перечень вступительных испытаний в вуз утвержден приказом Министерства образования и науки Российской Федерации от 28.10.2009 г. №505 (далее – Перечень вступительных испытаний).

Институт имеет право устанавливать не менее трех вступительных испытаний из Перечня вступительных испытаний (за исключением категорий граждан, указанных в подпункте 5.1.3. настоящего Положения). При этом вступительное испытание по русскому языку и профильному общеобразовательному предмету являются обязательными.

Поступающие сдают вступительные и аттестационные испытания на русском языке (за исключением вступительных испытаний по иностранному языку).

В соответствии с Перечнем вступительных испытаний при поступлении на первый курс в институт устанавливаются вступительные испытания, отраженные в п.5.2. Положения о порядке и правилах приема.

Вступительные испытания в институт проводятся: на очное отделение – не позднее 25 июля; на заочное отделение:

- «летний» набор – до 1 октября;
- «зимний» набор – до 30 декабря.


Результаты вступительных испытаний оцениваются следующим образом:

- зачет и перевод количества баллов, полученных по результатам ЕГЭ (по стобалльной шкале), в традиционную пятибалльную систему оценок – «отлично», «хорошо», «удовлетворительно», «неудовлетворительно»;
- при прохождении тестирования и собеседования – «зачет», «незачет».

Результаты победителей и призеров заключительного этапа Всероссийской олимпиады школьников, членов сборных команд Российской Федерации, участвовавших в международных олимпиадах по общеобразовательным предметам и сформированных в порядке, определяемом Министерством образования и науки Российской Федерации, признаются вузами как наивысшие результаты вступительных испытаний («100» баллов) по этим общеобразовательным предметам при приеме на направления подготовки (специальности), не соответствующие профилю олимпиады.

Результаты ЕГЭ, признаваемые как результаты вступительных испытаний по общеобразовательным предметам, соответствующим специальности, на которую осуществляется прием, и подтверждающие успешное прохождение вступительных испытаний по общеобразовательным предметам, не должны быть ниже устанавливаемого Федеральной службой по надзору в сфере образования и науки минимального количества баллов по результатам ЕГЭ по таким общеобразовательным предметам, подтверждающим освоение основной общеобразовательной программы среднего (полного) общего образования в соответствии с требованиями федерального государственного образовательного стандарта в текущем году.

Лица, окончившие с медалями образовательные учреждения среднего (полного) общего или с дипломом с отличием учреждения начального профессионального образования, которые имеют государственную аккредитацию, а также лица, окончившие с отличием образовательные учреждения среднего профессионального образования, которые

	<p>Негосударственное образовательное учреждение          высшего профессионального образования  <b>«САМАРСКИЙ ИНСТИТУТ – ВЫСШАЯ ШКОЛА ПРИВАТИЗАЦИИ          И ПРЕДПРИНИМАТЕЛЬСТВА»</b></p>
	<p>Управление процессом отбора абитуриентов</p>
	<p>СТО СИ ВШПП 1.7.019-2009</p>

имеют государственную аккредитацию, проходят вступительные испытания на общих основаниях по общеобразовательным предметам, входящим в перечень вступительных испытаний.

В случае, если указанные лица:

- участвовали в ЕГЭ в мае-июне текущего / прошлого года и набрали по данным общеобразовательным предметам установленное количество баллов, то они принимаются в институт по данным результатам ЕГЭ;
- не участвовали в ЕГЭ в мае-июне текущего / прошлого года по данным общеобразовательным предметам, то они сдают соответствующие вступительные испытания в форме и по материалам ЕГЭ.

Вступительные испытания в форме собеседования для указанных лиц не проводятся.

Поступающий, сдававший ЕГЭ в мае-июне текущего / прошлого года по общеобразовательным предметам, входящим в перечень вступительных испытаний на избранное им направление подготовки (специальность), не допускается к ЕГЭ по этим же общеобразовательным предметам на этапе приема в институт в июле текущего года.

Вступительные испытания в форме и по материалам ЕГЭ организуются ГЭК при участии приемной комиссии института в сроки, устанавливаемые Рособрнадзором.

ГЭК по представлению приемной комиссии института организует совместно с региональным центром обработки информации Самарской области комплектование групп и распределение поступающих, сдающих вступительные испытания в форме и по материалам ЕГЭ, по пунктам проведения ЕГЭ (далее – ППЭ).


Институт при приеме документов информирует поступающих о сроках и месте сдачи вступительных испытаний в форме и по материалам ЕГЭ, о порядке ознакомления с результатами этих вступительных испытаний и о порядке подачи апелляций.

Результаты вступительных испытаний в форме и по материалам ЕГЭ доводятся до сведения абитуриентов в установленные сроки.

Вступительные испытания при приеме на первый курс, проводимые институтом самостоятельно, проводятся в форме контрольного тестирования и собеседования. Процедура собеседования оформляется протоколом, в котором фиксируются вопросы к поступающему и краткий комментарий экзаменаторов (аннотация) ответов на них.

Программы вступительных испытаний формируются на основе федерального государственного образовательного стандарта среднего (полного) общего образования.

Вступительные испытания начинаются не ранее начала приема документов и могут проводиться в несколько этапов, по мере формирования экзаменационных групп, из числа лиц, подавших документы. Расписание вступительных испытаний (предмет, дата, время и место проведения, консультации, дата объявления результатов) утверждается председателем приемной комиссии или его заместителем и доводится до сведения абитуриентов не позднее, чем за 10 дней до начала очередного этапа вступительных испытаний. В расписании вступительных испытаний фамилии председателей предметных экзаменационных комиссий и экзаменаторов не указываются.

	<p>Негосударственное образовательное учреждение          высшего профессионального образования  <b>«САМАРСКИЙ ИНСТИТУТ – ВЫСШАЯ ШКОЛА ПРИВАТИЗАЦИИ          И ПРЕДПРИНИМАТЕЛЬСТВА»</b></p>
	<p>Управление процессом отбора абитуриентов</p>
	<p>СТО СИ ВШПП 1.7.019-2009</p>

Количество, программы и форму проведения аттестационных испытаний при приеме на второй и последующие курсы, в том числе для лиц, имеющих высшее профессиональное образование, институт устанавливает самостоятельно.

На вступительных испытаниях, а также на аттестационных испытаниях должна быть обеспечена спокойная и доброжелательная обстановка, предоставлена возможность поступающим наиболее полно проявить уровень своих знаний и умений.

Запрещается засчитывать в качестве вступительных испытаний, дополнительных вступительных испытаний выпускные экзамены на подготовительных курсах при институте.

Для поступающих на места по общему конкурсу, по целевому приему, имеющих право на внеконкурсный прием, на определенное направление подготовки (специальность), на соответствующий курс устанавливаются одинаковые вступительные испытания.

Лица, имеющие высшее профессиональное образование, могут приниматься как на первый, так и на последующие курсы.

При приеме на второй и последующие курсы, а также при приеме на первый курс при сокращенных сроках подготовки программы вступительных испытаний, сроки приема документов определяет институт.

Лица, не явившиеся на вступительные испытания без уважительной причины, получившие неудовлетворительную оценку, а также забравшие документы после начала вступительных испытаний, выбывают из конкурса и не зачисляются в институт.

Лица, не явившиеся на вступительные испытания по уважительной причине, допускаются к ним в параллельных группах или индивидуально в период до их полного завершения.

При организации приема абитуриентов на специальности высшего профессионального образования в несколько потоков не допускается повторное участие абитуриента в конкурсе.


При участии абитуриента в конкурсе на основании результатов ЕГЭ он не допускается к сдаче вступительных испытаний, проводимых институтом самостоятельно.

Результаты вступительных испытаний при приеме на очную форму обучения признаются вузами в качестве результатов вступительных испытаний на другие формы получения образования и (или) условия обучения.

Лица, не явившиеся на вступительные экзамены без уважительной причины, получившие неудовлетворительную оценку, а также забравшие документы после начала вступительных испытаний, к дальнейшим экзаменам не допускаются, выбывают из конкурса и зачислению в ВУЗ не подлежат.

### **5.5.2 ОБЩИЕ ПРАВИЛА ПОДАЧИ И РАССМОТРЕНИЯ АППЕЛЯЦИЙ ПО РЕЗУЛЬТАТАМ ВСТУПИТЕЛЬНЫХ ИСПЫТАНИЙ**

По результатам вступительного испытания или аттестационного испытания поступающий имеет право подать в апелляционную комиссию письменное апелляционное заявление о нарушении, по его мнению, установленного порядка проведения испытания и (или) несогласии с его (их) результатами (далее – апелляция).

	<p>Негосударственное образовательное учреждение          высшего профессионального образования  <b>«САМАРСКИЙ ИНСТИТУТ – ВЫСШАЯ ШКОЛА ПРИВАТИЗАЦИИ          И ПРЕДПРИНИМАТЕЛЬСТВА»</b></p>
	<p>Управление процессом отбора абитуриентов</p>
	<p>СТО СИ ВШПП 1.7.019-2009</p>

Рассмотрение апелляции не является переэкзаменовкой. В ходе рассмотрения апелляции проверяется только правильность оценки результата сдачи вступительного испытания.

Для рассмотрения апелляций на период проведения вступительных испытаний приказом ректора создается апелляционная комиссия и назначается ее председатель. В отсутствие председателя его обязанности выполняет ответственный секретарь. В апелляционную комиссию могут быть включены в качестве независимых экспертов представители органов исполнительной власти субъекта Российской Федерации, осуществляющих управление в сфере образования, а также педагогические работники (методисты) общеобразовательных учреждений г. Самара.

Апелляция подается поступающим лично на следующий день после объявления оценки по вступительному испытанию. Приемная комиссия обеспечивает прием апелляций в течение всего рабочего дня.

Рассмотрение апелляций проводится в течение дня после дня ознакомления с экзаменационными работами.

Порядок рассмотрения апелляции определяется положением об апелляционной комиссии.

Поступающий имеет право присутствовать при рассмотрении апелляции. С несовершеннолетним абитуриентом (до 18 лет) имеет право присутствовать один из родителей или законных представителей (данное положение не касается несовершеннолетних, признанных в соответствии с законом полностью дееспособными до достижения совершеннолетия).

Абитуриент, претендующий на пересмотр оценки, полученной на вступительном испытании, должен иметь при себе документ, удостоверяющий его личность, и экзаменационный лист.

После рассмотрения апелляции выносится решение апелляционной комиссии об оценке по экзаменационной работе (как в случае ее повышения, так и понижения).


В случае необходимости изменения оценки составляется протокол решения апелляционной комиссии, в соответствии с которым вносятся изменения оценки в экзаменационную работу абитуриента и экзаменационный лист.

При возникновении разногласий в апелляционной комиссии по поводу поставленной оценки проводится голосование, и оценка утверждается большинством голосов. Оформленное протоколом решение апелляционной комиссии доводят до сведения абитуриента (под роспись).

Поступающие, сдающие вступительные испытания в форме и по материалам ЕГЭ, имеют право подать в письменной форме апелляцию в конфликтную комиссию субъекта Федерации, на территории которого расположен институт.

Порядок подачи и рассмотрения апелляции определяется Положением о проведении ЕГЭ и положением о конфликтной комиссии, утвержденным органом управления образованием субъекта Федерации.

Апелляционная комиссия института не вправе принимать апелляции по процедуре и результатам вступительных испытаний в форме и по материалам ЕГЭ.

	<p>Негосударственное образовательное учреждение          высшего профессионального образования  <b>«САМАРСКИЙ ИНСТИТУТ – ВЫСШАЯ ШКОЛА ПРИВАТИЗАЦИИ          И ПРЕДПРИНИМАТЕЛЬСТВА»</b></p>
	<p>Управление процессом отбора абитуриентов</p>
	<p>СТО СИ ВШПП 1.7.019-2009</p>

### 5.6 Схема и описание подпроцесса "Организация конкурса и зачисление"

Зачисление в институт на специальности проводится на конкурсной основе по результатам ЕГЭ (вступительных испытаний в форме и по материалам ЕГЭ), а также по результатам вступительных испытаний, проведенных институтом самостоятельно.


На направление подготовки (специальность) зачисляются лица, имеющие более высокое количество набранных баллов на вступительных испытаниях, а при равном количестве набранных баллов – лица, имеющие преимущественные права на зачисление; при равном количестве набранных баллов на вступительных испытаниях, при отсутствии или наличии равных преимущественных прав на зачисление – лица, имеющие более высокий балл по профильному общеобразовательному предмету.

Процедуре зачисления предшествует объявление 27 июля на официальном сайте вуза и на информационном стенде приемной комиссии утвержденным председателем приемной комиссии сформированных в следующей последовательности полных пофамильных перечней лиц, зачисление которых может рассматриваться приемной комиссией по каждому направлению подготовки (специальности) с указанием суммы набранных баллов по всем вступительным испытаниям (далее – полный пофамильный перечень) (за исключением поступающих для получения образования по заочной форме обучения, а также на второй и последующий курсы):

- лица, имеющие право на прием без вступительных испытаний;
- лица, имеющие право на прием вне конкурса при условии успешного прохождения вступительных испытаний, ранжированные по мере убывания количества набранных баллов (с их указанием);
- лица, успешно прошедшие вступительные испытания на места, выделенные для целевого приема, ранжированные по мере убывания количества набранных баллов (с их указанием);
- лица, успешно прошедшие вступительные испытания, ранжированные по мере убывания количества набранных баллов (с их указанием).

Зачисление для обучения на первый курс по программам подготовки специалиста (кроме поступающих по заочной форме обучения, на второй и последующий курсы) осуществляется в следующие сроки:

- 30 июля – объявление и размещение на официальном сайте вуза и на информационном стенде приемной комиссии: приказа о зачислении с 1 сентября лиц, поступающих на места, выделенные для целевого приема; а также утвержденных председателем приемной комиссии пофамильных перечней лиц, имеющих право на прием без вступительных испытаний, вне конкурса, а также лиц, успешно прошедших вступительные испытания, ранжированных по мере убывания количества набранных баллов (с их указанием) с выделением в них списков лиц, рекомендованных приемной комиссией к зачислению по каждому направлению подготовки (специальности);
- 4 августа – завершение представления оригинала документа государственного образца об образовании лицами, имеющими право на поступление без вступительных испытаний, имеющими право на прием вне конкурса, а также лицами, успешно прошедшими вступительные испытания;

	<p>Негосударственное образовательное учреждение          высшего профессионального образования  <b>«САМАРСКИЙ ИНСТИТУТ – ВЫСШАЯ ШКОЛА ПРИВАТИЗАЦИИ          И ПРЕДПРИНИМАТЕЛЬСТВА»</b></p>
	<p>Управление процессом отбора абитуриентов</p>
	<p>СТО СИ ВШПП 1.7.019-2009</p>

- 5 августа – издание приказа о зачислении с 1 сентября лиц, имеющих право на поступление без вступительных испытаний, имеющих право на прием вне конкурса, а также лиц, успешно прошедших вступительные испытания при приеме, представивших оригинал документа государственного образца об образовании.

Лица, включенные в список рекомендованных к зачислению, в том числе имеющие право на поступление без вступительных испытаний, имеющие право на прием вне конкурса, и не представившие (забравшие) оригинал документа государственного образца об образовании в установленные настоящим пунктом сроки, выбывают из конкурса и рассматриваются как отказавшиеся от зачисления.

При наличии вакантных мест дальнейшее зачисление осуществляется из числа лиц, следующих в полном пофамильном перечне за списком рекомендованных к зачислению (за исключением поступающих для получения образования по заочной форме обучения, на второй и последующий курсы), до полного заполнения вакантных мест по следующему графику:


- 5 августа – объявление на официальном сайте вуза и на информационном стенде приемной комиссии утвержденных председателем приемной комиссии пофамильных перечней лиц, успешно прошедших вступительные испытания, ранжированных по мере убывания количества набранных баллов (с их указанием), с выделением в них списков лиц, рекомендованных приемной комиссией к зачислению по каждому направлению подготовки (специальности) с учетом оставшегося количества мест;
- 9 августа – завершение представления оригинала документа государственного образца об образовании лицами, успешно прошедшими вступительные испытания при приеме на бюджетные места;
- 10 августа – издание приказа о зачислении с 1 сентября лиц, успешно прошедших вступительные испытания при приеме и представивших оригинал документа государственного образца об образовании.

Приказ (приказы) о зачислении с указанием количества баллов, набранных на вступительных испытаниях и основания зачисления (без вступительных испытаний, вне конкурса или целевой прием) публикуются на официальном сайте вуза и на информационном стенде приемной комиссии в день их издания и должны быть доступны пользователям в период до 31 декабря текущего года включительно.

В сроки, установленные институтом после завершения вступительных испытаний для лиц, поступающих на первый курс по программам бакалавриата или программам подготовки специалиста, поступающий представляет:

- для обучения в качестве студента – оригиналы свидетельства о результатах ЕГЭ (кроме поступающих по результатам вступительных испытаний, проводимых вузом самостоятельно) и документа государственного образца об образовании;
- для обучения в качестве слушателя – заверенную ксерокопию документа государственного образца об образовании и свидетельства о результатах ЕГЭ (при поступлении по результатам ЕГЭ) и справку из вуза, где он является студентом.

При этом поступающий, направивший документы по почте, при представлении оригиналов документа государственного образца об образовании и свидетельства о резуль-

	<p>Негосударственное образовательное учреждение          высшего профессионального образования  <b>«САМАРСКИЙ ИНСТИТУТ – ВЫСШАЯ ШКОЛА ПРИВАТИЗАЦИИ          И ПРЕДПРИНИМАТЕЛЬСТВА»</b></p>
	<p>Управление процессом отбора абитуриентов</p>
	<p>СТО СИ ВШПП 1.7.019-2009</p>

татах ЕГЭ представляет оригинал того документа, удостоверяющего его личность, копия которого была направлена им по почте.

При поступлении на одновременное параллельное освоение двух основных образовательных программ по направлениям подготовки или специальностям высшего профессионального образования (в институте или другом вузе) оригиналы документа государственного образца об образовании и свидетельства о результатах ЕГЭ при зачислении представляется поступающим по его выбору на ту образовательную программу, на которой он будет обучаться как студент. При зачислении на другую образовательную программу в качестве слушателя поступающий представляет заверенную ксерокопию документа государственного образца об образовании, свидетельства о результатах ЕГЭ и справку из вуза, где он является студентом.


Если поступающий по объективным причинам не может к установленному сроку представить свидетельство о результатах ЕГЭ, институт вправе провести зачисление на основании протоколов о результатах ЕГЭ, выданных Федеральным центром тестирования и утвержденных ГЭК, с последующим представлением поступающим подлинника или заверенной в установленном порядке ксерокопии свидетельства о результатах ЕГЭ в установленные институтом сроки. При наличии мест, оставшихся вакантными после зачисления по результатам конкурса, учредитель института в исключительных случаях может предоставить институту право объявить дополнительный прием на направления подготовки (специальности), имеющие важное значение для развития экономики Самарского региона, из числа лиц, имеющих свидетельство о результатах ЕГЭ. Зачисление на дополнительные места должно заканчиваться не позднее 31 августа.

При этом учредитель института информирует Министерство образования и науки Российской Федерации о факте объявления дополнительного приема.

Абитуриенты, заключившие договор о целевой контрактной подготовке специалиста, пользуются правом первоочередного зачисления при условии, что на всех вступительных испытаниях они получили положительные оценки, позволяющие им пройти по конкурсу, установленному приемной комиссией по избранной специальности (направлению подготовки).


Остальные абитуриенты зачисляются на оставшиеся места по конкурсу. При равенстве общего количества баллов приемная комиссия вправе устанавливать особый порядок зачисления. При этом учитываются дополнительные документы, представленные абитуриентом в приемную комиссию (грамоты, свидетельства, удостоверения и др.).

В случае отказа ряда поступающих, прошедших конкурс, от зачисления в институт либо отсутствия своевременного подтверждения ими согласия (не представления в сроки, установленные правилами приема, подлинников документов государственного образца об образовании и свидетельств о результатах ЕГЭ) зачисление осуществляется из числа поступающих, включенных в список резерва. Ректором института издается приказ о зачислении лиц, рекомендованных приемной комиссией по различным условиям конкурса к зачислению и представивших оригиналы соответствующих документов. Приложением к приказу о зачислении является пофамильный перечень указанных лиц. Приказ с приложением размещается на информационном стенде приемной комиссии и на официальном сайте института.

	<p>Негосударственное образовательное учреждение          высшего профессионального образования  <b>«САМАРСКИЙ ИНСТИТУТ – ВЫСШАЯ ШКОЛА ПРИВАТИЗАЦИИ          И ПРЕДПРИНИМАТЕЛЬСТВА»</b></p>
	<p>Управление процессом отбора абитуриентов</p>
	<p>СТО СИ ВШПП 1.7.019-2009</p>

Результаты олимпиад, проводимых институтом самостоятельно, не могут учитываться в качестве результатов вступительных испытаний. Поступающий, являющийся победителем такой олимпиады, может по решению Ученого совета института иметь преимущественное право зачисления перед другими поступающими при одинаковом количестве набранных баллов.

Зачисление для обучения по программам бакалавриата и программам подготовки специалиста по заочной форме обучения, а также для обучения на втором и последующих курсах осуществляется после завершения вступительных испытаний и заканчиваться не позднее чем за 10 дней до начала учебных занятий.

	Негосударственное образовательное учреждение высшего профессионального образования <b>«САМАРСКИЙ ИНСТИТУТ – ВЫСШАЯ ШКОЛА ПРИВАТИЗАЦИИ          И ПРЕДПРИНИМАТЕЛЬСТВА»</b>
	Управление процессом отбора абитуриентов
	СТО СИ ВШПП 1.7.019-2009

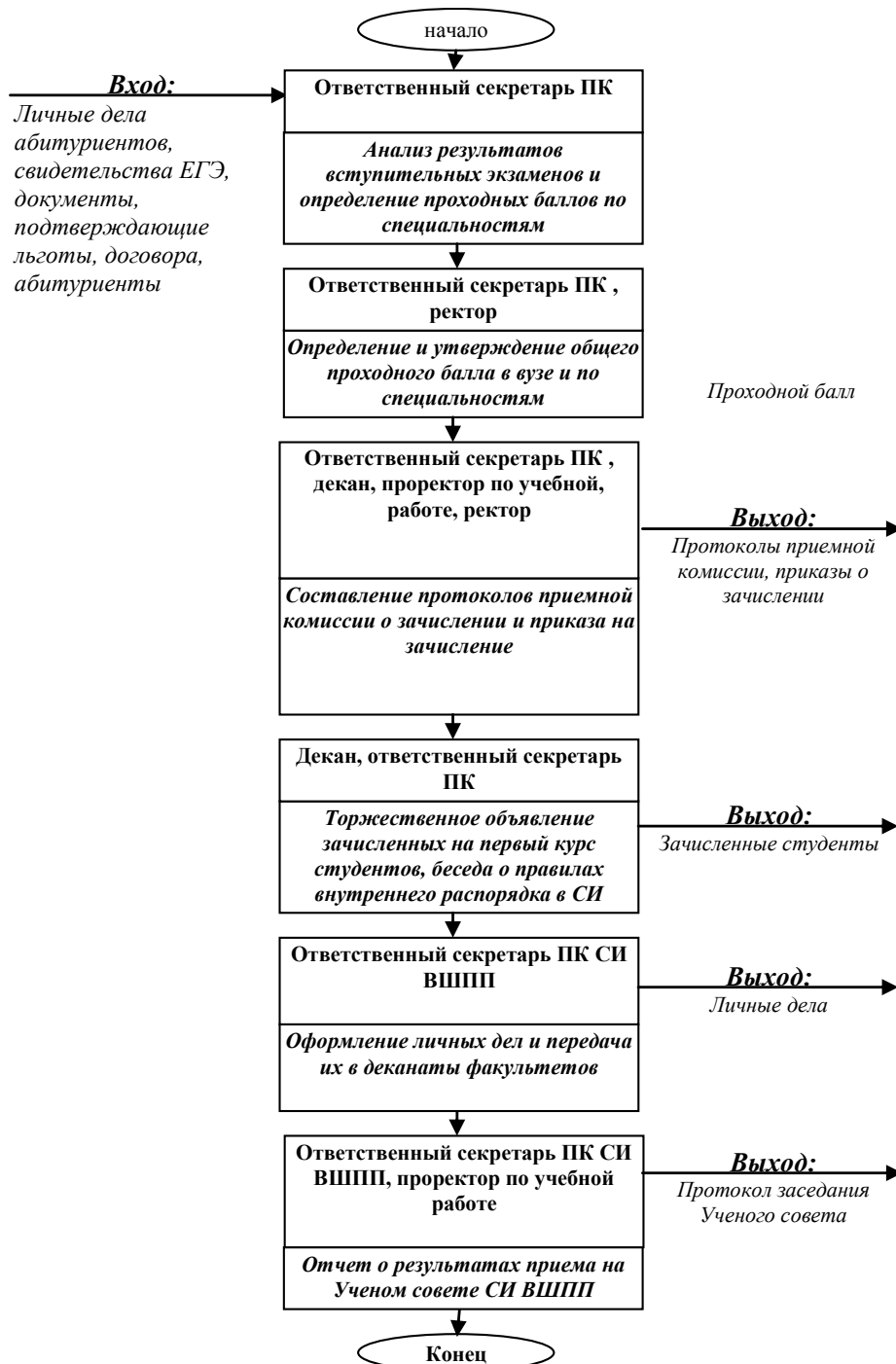



Рис.4 Алгоритм выполнения подпроцесса "Проведение конкурса и зачисление студентов на первый курс"

По решению Ученого Совета института в порядке подготовки кадров для государственных и муниципальных органов, учреждений, предприятий различных форм собственности с целью решения социально-экономических проблем в регионе проводится целевой прием на основе договоров.

	<p>Негосударственное образовательное учреждение          высшего профессионального образования  <b>«САМАРСКИЙ ИНСТИТУТ – ВЫСШАЯ ШКОЛА ПРИВАТИЗАЦИИ          И ПРЕДПРИНИМАТЕЛЬСТВА»</b></p>
	<p>Управление процессом отбора абитуриентов</p>
	<p>СТО СИ ВШПП 1.7.019-2009</p>

Основанием для выделения целевых мест служит договор о целевой подготовке специалистов между СИ ВШПП (Исполнитель) и государственным (федеральным) или муниципальным органом, учреждением, предприятием (Заказчик). Договоры о целевой подготовке специалистов должны быть заключены до начала сдачи экзаменов основного потока.

Заключение договоров с абитуриентами осуществляется в соответствии с СТО СИ ВШПП 1.4.006-2008 - «Управление документацией» Версия 2.0-2009, подпроцесс Управление договорами.

### **5.7 Критерии эффективности и результативности процесса**


- 1) число абитуриентов, желающих поступить в «СИ ВШПП» (конкурс);
- 2) число студентов, зачисленных в «СИ ВШПП»;
- 3) средний балл в аттестате у зачисленных абитуриентов;
- 4) количество жалоб на работу приемной комиссии;
- 5) число апелляций на результаты экзаменов.

### **5.8 Мониторинг, анализ и улучшение процесса**

Ответственный секретарь приемной комиссии проводит анализ эффективности данного процесса на основании вышеперечисленных критериев. Информацию по критериям эффективности он получает из записей процесса. Данные анализа передаются в Центр менеджмента качества. На основании анализа Руководитель Центра менеджмента качества готовит отчет для представителя руководства.

### **6 Ссылки**

- ИСО 9001-2008 "Система менеджмента качества. Требования".  
 Федеральный закон РФ "Об образовании" №12-ФЗ от 13.01.96;  
 Федеральный закон РФ "О высшем и послевузовском профессиональном образовании" от 22.08.1996 N 125-ФЗ (ред. от 21.04.2005);  
 Порядок приема граждан в имеющие государственную аккредитацию образовательные учреждения высшего профессионального образования, утвержденный приказом Министерства образования и науки РФ от 21.10.2009 №442;  
 Приказ Министерства образования и науки РФ от 28.10.2009 №505 «Об утверждении перечня вступительных испытаний в образовательные учреждения высшего профессионального образования, имеющие государственную аккредитацию»;  
 Инструктивное письмо Минобразования России №14-51-580 ин/12 от 06.12.99 "Рекомендации образовательным учреждениям высшего профессионального образования по основным процедурным вопросам функционирования приемных, предметных экзаменационных и апелляционных комиссий";  
 Приказа Минобразования России № 463 от 04.10.99 "Об эквивалентности документов об образовании Республики Беларусь, Республики Казахстан и Кыргызской Республики";  
 Положение о приемной комиссии «СИ ВШПП»;  
 Устав «СИ ВШПП»;  
 СТО СИ ВШПП 1.4.006-2008 «Управление документацией» Версия 2.0.-2009;

	Негосударственное образовательное учреждение высшего профессионального образования <b>«САМАРСКИЙ ИНСТИТУТ – ВЫСШАЯ ШКОЛА ПРИВАТИЗАЦИИ          И ПРЕДПРИНИМАТЕЛЬСТВА»</b>
	Управление процессом отбора абитуриентов
	СТО СИ ВШПП 1.7.019-2009

СТО СИ ВШПП 1.8.013-2009 «Внутренний аудит».

**7 Документация и записи по качеству процесса**

Наименование документа	Хранение	
	Ответственный	Срок
Анализ работы приемной комиссии	Ответственный секретарь ПК	5 лет



Негосударственное образовательное учреждение  
высшего профессионального образования  
**«САМАРСКИЙ ИНСТИТУТ – ВЫСШАЯ ШКОЛА ПРИВАТИЗАЦИИ  
И ПРЕДПРИНИМАТЕЛЬСТВА»**

Управление процессом отбора абитуриентов

СТО СИ ВШПП 1.7.019-2009

**Анализ работы приемной комиссии за 20\_\_ г.**

Факультет	Число за- явлений	Мест	Конкурс	Зачислено	Средний балл по ЕГЭ	Количество жалоб на работу ПК	Число апелляций на резуль- таты экза- менов
Итого по вузу:							





Негосударственное образовательное учреждение  
высшего профессионального образования  
**«САМАРСКИЙ ИНСТИТУТ – ВЫСШАЯ ШКОЛА ПРИВАТИЗАЦИИ  
И ПРЕДПРИНИМАТЕЛЬСТВА»**

Управление процессом отбора абитуриентов

СТО СИ ВШПП 1.7.019-2009

ЛИСТ СОГЛАСОВАНИЯ

Разработчик	Ф.И.О.	Дата разработки документа	Подпись	Вышестоящий руководитель	Ф.И.О.	Дата согласования документа	Подпись